

Váš dopis zn.

Naše značka 23-02713

Vyřizuje Grim Jan

Telefon 491 419 215

GSM brána +420 606 736 008

E-mail grim@vakna.cz

Datum 31.05.2023

Proxion, René Hubka

Hurdálkova 206

Náchod

Urgentní příjem- Areál Náchodské nemocnice

k.ú. Náchod p.č.: 1000/1, 1000/3, 1000/10, 1000/11, 1000/12, 1000/18, 1000/19, 1005/3, 1005/6, 1005/7, 1005/10, 1006/2, 1006/3, 2001, 2304, st.3572, st.3613, st.4041,

K výše uvedené stavbě jsme vydali situační zakres dne 16.03.2023 pod č.j.23-01105.

Daná lokalita je zásobována z vodojemu VDJ Nemocnice I s kótou dna 407,00 m n.m

Vodovodní a kanalizační přípojky nejsou v majetku VaK Náchod a.s. (vlastníkem vodovodní nebo kanalizační přípojky je vlastník pozemku nebo stavby připojené na vodovod nebo kanalizaci). O jejich polohopisné umístění žádejte majitele příslušných nemovitostí.

Dle předložené projektové dokumentace se jedná o stavbu přestavbu Urgentního příjmu nemocnice Náchod, stím vyvolanou přeložku vodovodního řadu Pvc 160 o délce 85 m a výměnu kanalizačních přípojek a zrušení starého septiku.

Objekty jsou napojeny na areálovou vodovodní síť, vodoměr je umístěn ve vodoměrné šachtě zůstává stávající.

Splaškové vody jsou odváděny do kanalizace ve správě Vak Náchod a.s. proběhne přeložka kanalizačních přípojek. Množství a složení splaškových vod nebude měněno.

Dešťové vody z nových přístaveb a zpevněných ploch budou akumulovány a využívány k zalivce, v případě naplnění je přepad napojen na dešťovou kanalizaci s výústí v řece Metuji.

S výše uvedenou stavbou dle předložené a ověřené PD (zak.č. 02/23 – Ing. René. Hubka) a s vydáním příslušného povolení souhlasíme při splnění následujících podmínek:

- 1) Před zahájením zemních prací je nutné provést vytyčení zařízení ve správě VaK Náchod, a.s. Vytyčení vodovodů zajistí (p. Hejzlar, tel.: 606 754 303). Vytyčení kanalizací zajistí (p. Petr, tel.: 602 105 898).
- 2) Zemní práce v ochranném pásmu našich sítí musí být prováděny ručně. Ochranné pásmo vodovodu a kanalizace od vnějšího líce stěny potrubí je vymezeno vodorovnou vzdáleností a to: do průměru 500 mm včetně – 1,5 m;
- 3) Při křížení a ukládání dalšího zařízení respektujte příslušná ustanovení prostorové normy ČSN 736005. Zejména upozorňujeme na křížení vodovodu a kanalizace, kde kanalizace musí být umístěna pod vodovodem.
- 4) Vlastní propojení nového vodovodu na veřejný vodovod provede VaK Náchod, a.s. (R. Knapp, tel.: 491 419 333) na základě předložené projektové dokumentace a objednávky investora stavby. Požadujeme oznámení zahájení prací minimálně 2 měsíce předem vedoucímu provozního střediska vodovodů (R. Knapp, tel.: 491 419 333).
- 5) Vodovod bude opatřen vodícím drátem pro možnost pozdějšího vytyčení.
- 6) Nové potrubí bude z **PVC 160 Mondial**.

Vodovody a kanalizace Náchod, a. s., Náchod, Kladská 1521, PSČ 547 01

Zápis v Obchodním rejstříku je proveden u Krajského soudu v Hradci Králové pod spisovou značkou B 967

Bankovní spojení
14504883/0300

IČO 48172928
DIČ CZ48172928

Tel. 491 419 200
Fax 491 419 267

E-mail info@vakna.cz
Web www.vakna.cz

IDDS d7tgx37
Stránka 1 / 2

- 7) Zemní práce v ochranném pásmu našich sítí musí být prováděny ručně. Ochranné pásmo vodovodu od vnějšího líce stěny potrubí je vymezeno vodorovnou vzdáleností a to do průměru 500mm včetně – 1,5m.
- 8) Při souběhu inženýrských sítí s podzemním vedením VaK Náchod, a.s. dodržte minimální vodorovný odstup 1,5 m.
- 9) Při křížení a ukládání dalšího zařízení respektujte příslušná ustanovení prostorové normy ČSN 736005. Zejména upozorňujeme na křížení vodovodu a kanalizace, kde kanalizace musí být umístěna pod vodovodem.
- 10) Při nesplnění podmínky křížení vodovodu a kanalizace, kde kanalizace musí být umístěna pod vodovodem, musí být provedena taková technická opatření, aby se vyloučila kontaminace prostředí, jimž prochází potrubí pitné vody (např. vodotěsná chránička s min. přesahem 2,5 m na obě strany od osy vodovodu) viz. ČSN 73 6005 a ČSN 756101 čl. 6.1.3.
- 11) Ve vzdálenosti do 2,0 metrů od zařízení VaK Náchod, a.s. nesmí být umístěny žádné pevné stavby, sloupy, ploty, HUP atd.
- 12) Pokud při realizaci jakékoliv stavby dojde ve vzdálenosti menší než 1 metr od vodovodního potrubí k odtěžení zeminy pod úroveň dna potrubí, bude daný úsek potrubí na náklady investora stavby vyměněn.
- 13) Požadujeme provedení kontroly a převzetí funkčních uzávěrů překládaného vodovodu a signalizačního vodiče, s vedoucím provozního střediska vodovodů (R. Knapp, tel.: 491 419 333). O provedené kontrole musí být proveden samostatný písemný záznam nebo zápis do stavebního deníku.
- 14) Nejpozději před uvedením stavby do trvalého užívání bude VaK Náchod, a.s. předána dokumentace dle skutečného provedení.
- 15) Ovládací armatury vodovodu budou osazeny do nivelety terénu.
- 16) Součástí závěrečné kontrolní prohlídky bude předání projektové dokumentace dle skutečného provedení, včetně podkladů s geometrickým zaměřením stavby.
- 17) Při stavbě vodohospodářské infrastruktury budou používány materiály dle Směrnice č. S1/10/11/TNŘ – Technické standardy používaných materiálů na výstavbu, stavební úpravy, opravy a údržbu vodovodní infrastruktury firmy VaK Náchod, a.s.
- 18) Požadujeme oznámení zahájení prací minimálně 2 měsíce předem vedoucímu provozního střediska vodovodů (R. Knapp, tel.: 491 419 333).
- 19) Hloubka uložení plánovaného vodovodní řadu musí být koordinována s navrženým profilem stavby místní komunikace tak, aby hloubka uložení odpovídala platným ČSN.
- 20) Před prováděním závěrečné úpravy povrchu (asfaltování, betonování a pod.) provede investor stavby za účasti vedoucího provozního střediska vodovodů VaK Náchod, a.s. kontrolu funkčnosti ovládacích armatur a vytyčovacího drátu. Tato kontrola je podmínkou pro provedení finální vrstvy povrchu. O provedené kontrole musí být proveden samostatný písemný záznam nebo zápis do stavebního deníku.
- 21) Požadujeme provedení kontroly souběhu a křížení před zásypem, u vodovodu s vedoucím provozního střediska vodovodů (R. Knapp, tel.: 491 419 333) a u kanalizace s vedoucím provozu kanalizace VaK Náchod a.s. (Ing. Srubjan tel.: 491 419 335). O provedené kontrole musí být proveden samostatný písemný záznam nebo zápis do stavebního deníku.
- 22) Vodoměr zůstane osazen ve vodoměrné šachtě a to v prostoru o rozměrech v souladu s ČSN 75 5411.
- 23) Vypouštěné odpadní vody musí vyhovovat Kanalizačnímu řádu pro města Náchod -Hronov.
- 24) Při opravě a úpravách kanalizační přípojky provede stavebník taková opatření, aby nemohlo dojít ke vniknutí nežádoucích látek do kanalizace (písek, cihly, vody neodpovídající kanalizačnímu řádu apod.).
- 25) Nejpozději k závěrečné kontrolní prohlídce stavby bude provedena kontrola likvidace srážkových vod z objektu nové přístavby pavilonu A, B a ploch souvisejících s přístavbou pavilonu. O kontrole bude proveden písemný záznam, jež bude doložen k závěrečné kontrolní prohlídce.

Ing. Domán Jan
provozní náměstek

Vodovody a kanalizace Náchod a.s.
Kladská 1521
547 01 NÁCHOD

v. z. 
Počet příloh : 8

Vodovody a kanalizace Náchod, a. s., Náchod, Kladská 1521, PSČ 547 01
Zápis v Obchodním rejstříku je proveden u Krajského soudu v Hradci Králové pod spisovou značkou B 967

Bankovní spojení
14504883/0300

IČO 48172928
DIČ CZ48172928

Tel. 491 419 200
Fax 491 419 267

E-mail info@vakna.cz
Web www.vakna.cz

IDDS d7tgx37
Stránka 2 / 2

A. Průvodní zpráva

A.1. Identifikační údaje

A.1.1. Údaje o stavbě

Název stavby: Urgentní příjem – přístavba a stavební úpravy částí 1.NP a 2.NP pavilonu A a 1.NP pavilonu B

Místo stavby: dolní areál Oblastní nemocnice Náchod

Kraj: Královéhradecký

Katastrální území: Náchod

Pozemky: st.č.3613, 3572, 4041, p.č.1000/1, 1000/3, 1000/10, 1000/11, 1000/12, 1000/18, 1000/19, 1005/3, 1005/5, 1005/6, 1005/7, 1005/10, 1005/19, 2001, 2304, 2088/6

Druh stavby: občanská stavba

Charakter stavby: přístavba a stavební úpravy

A.1.2 Údaje o stavebníkovi

Stavebník: Královéhradecký kraj, Pivovarské nám.1245, Hradec Králové, IČ:70889546

A.1.3 Údaje o zpracovateli

Generální projektant: PROXION s.r.o. - projekční a inženýrská kancelář, Hurdálkova 206, Náchod

Zpracovatelé:

- stavební část: Ing. Jan Jireček
- elektro část: Ing. Pavel Hartman
- vytápění část: Ing. Jiří Bohadlo
- vzduchotechnika: Ing. Eduard Kadlec
- PBR: Ing. Zdeněk Bauer
- Zdravotní vybavení: Roman Svoboda

Zodpovědný projektant:

Ing. René Hubka, autorizovaný inženýr pro pozemní stavby, ČKAIT 0600923

Stupeň dokumentace: Dokumentace pro společné povolení stavby

Datum vypracování: 03/2023

Zakázkové číslo: 02/23

Archivní číslo: 480

Příloha k č.j.: 23-02713

Vodovody a kanalizace Náchod, a.s.
provozní útvar
547 01 Náchod, Kladská 1521
DIČ CZ48172928

31. 05. 2023

A.2 Členění stavby na objekty a technická a technologická zařízení

Stavba se v tomto stupni projektové dokumentace člení pouze (prozatím) na 2 stavební objekty a 1 inženýrský objekt. Na technická ani na technologická zařízení se nečlení. Členění je následující:

SO-01 Přístavba a stavební úpravy pavilonu A a pavilonu B

SO-03 Venkovní úpravy předprostoru

IO-01 Areálové technické sítě

pomoci (RLP) a dopravní zdravotní služby (DZS), avšak nejedná se o hlukovou zátěž novou, ale již stávající, protože v současnosti tyto vozy přijíždějí do stejného místa tedy před pavilony A a B. Přesto co do hlukové zátěže okolní zástavby bude stavba přínosem, neboť zmíněná záchranná vozidla do areálu najíždějí/vyjíždějí ulicí Purkyňova, kdežto po realizaci záměru budou najíždět/vyjíždět ulicí Bartoňova, tedy dojde k oddálení hluku z dopravy od obytné zástavby.

Vzhledem k umístění záměru uvnitř stávajícího nemocničního areálu stavba nevyžaduje zvláštní ochranu okolí, její realizaci však budou částečně dotčeny pavilony A a B, více viz bod B.8.n.

Odtokové poměry, co se týká rozsahu odvodňovaných ploch, se realizací záměru nezmění. Změní se způsob jejich likvidace. Srážkové vody spadlé na řešenou plochu jsou v současnosti ze zpevněných ploch svedeny sklony k uličním vpustím napojených na jednotnou kanalizaci areálu s odtokem do veřejné kanalizace. Nově, srážkové vody ze střech přístaveb a zastřešeného chodníku budou likvidovány přednostně v akumulční nádrži k dalšímu využití zálivkou. Vody z tvarově nových zpevněných ploch budou vhodně zvolenými příčnými a podélnými sklony ploch odvedeny do nezpevněných ploch, ostrovního poldru a ploch zpevněných drenážní dlažbou k zasáknutí. V případě přívalového deště a nezvládnutí likvidace popsaným předchozím způsobem je v nejnižším místě zpevněných ploch navržena uliční vpust', která spolu s přepadovým potrubím od akumulční nádrže je napojena na novou dešťovou kanalizaci předchozí stavby parkoviště P1 s odvodem vod do veřejné dešťové kanalizace města a výtokem do řeky Metuje.

Příloha k č.i.

23 - 02713
Vodovody a kanalizace Náchod, a.s.
provozní útvar
547 01 Náchod, Kladská 1521
DIČ CZ48172928
31. 05. 2023

i) požadavky na asanace, demolice, kácení dřevin

Stavba nevyžaduje asanace. Vyžaduje demolici (odstranění) přístupových schodišť a vyžaduje i kácení dřevin. Z hlediska udělení : životního prostředí se jedná o 1ks lípy s obvodem kmenu 305 cm (měřeno ve výšce 130 cm) a souvislého porostu keřů tisů a tují o ploše 2,2 x 8 m. Z hlediska skácení dřevin s obvodem kmenu menším 80 cm a tudíž nepodléhající souhlasu příslušného orgánu ochrany se jedná o 5 ks javoru a 7ks jedlí s obvody kmenů v rozmezí 41 až 72 cm.

j) požadavky na maximální zábory zemědělského půdního fondu nebo pozemků určených k plnění funkce lesa (dočasné / trvalé)

Stavba nevyžaduje zábory ze zemědělského půdního fondu a nenavrhují se na pozemcích určených k plnění funkce lesa. Dotčené pozemky jsou kulturou vedeny jako zastavěné plochy a nádvoří a ostatní plochy.

k) územně technické podmínky (zejména možnost napojení na stávající dopravní a technickou infrastrukturu), možnost bezbariérového přístupu k navrhované stavbě

Územně technické podmínky jsou pro realizaci urgentního příjmu výborné. Areálové komunikace jsou již na veřejné komunikace napojeny stávajícími sjezdy. Rovněž areál nemocnice disponuje všemi technickými sítěmi. Bezbariérový přístup k navrhované stavbě bude oproti dnešnímu stavu vylepšen zřízením nového přístupového chodníku navázaného na chodníky ulice Bartoňovy a dále novou rampou z chodníku ulice Purkyňovy.

l) věcné a časové vazby stavby, podmiňující, vyvolané, související investice.

Stavební úpravy pro zřízení urgentního příjmu nejsou věcně ani časově vázány na realizaci jiných staveb, objektů nebo částí. Stavební úpravy venkovního předprostoru, konkrétně zřízení tvarově nového přístupového schodiště je věcně i časově vázáno na přeložení elektrického rozvaděče veřejného osvětlení (VO) v majetku města Náchoda.

– přístavba pavilonu B:	– zastavěná plocha	59,9 m ²
	– obestavěný prostor	255 m ³
	– užitná podlahová plocha	54,2 m ²
– venkovní předprostor:	– celková řešená plocha	3200,0 m ²
	- z toho pochůzná a pojízdná plochy	2175,0 m ²
	- z toho venkovní schodiště	130,0 m ²
	- z toho zatravněné, vyštěrkované plochy	895,0 m ²
– nová prodlužovaná areálová dešťová kanalizace		153,0 m
– překládaná areálová splašková kanalizace		80,0 m
– překládaný veřejný vodovod PVC160		85,0 m
– překládaný areálový vodovod		34,0 m
– překládaný areálový plynovod STL		45,0 m
– nové zemní areálové kabelové vedení NN		9,0 m
– nové zemní kabelové vedení venkovního areálového osvětlení		235,0 m
– překládané zemní kabelové vedení veřejného osvětlení		31,0 m
– nové prodloužené sdružené areálové vedení parkovacího systému		87,0 m
– překládané telekomunikační kabelové vedení		7,0 m

Příloha k č.j.:

23-02713
 Vodovody a kanalizace Náchod, a.s.
 provozní útvar
 547 01 Náchod, Kladská 1521
 DIČ CZ48172928
 31. 05. 2023

h) základní bilance stavby (potřeby a spotřeby médií a hmot, hospodaření s dešťovou vodou, celkové produkované množství a druhy odpadů a emisí, třída energetické náročnosti budov apod.)

Pitná voda: spotřeba pitné vody se změnou v užívání z provozu chronických ambulančí a jednotky ARO na urgentní příjem nezmění, protože počet chronických a urgentních pacientů a ošetřujícího personálu zůstává početně stejný

Splaškové odpadní vody: množství splaškových odpadních vod bude po stavebních úpravách a tedy vzniku a provozu urgentního příjmu stejné jako při současném provozu chronických ambulančí a jednotky ARO.

Dešťové odpadní vody: množství a způsob likvidace srážkových odpadních vod ze střech stávajících pavilonů A a B se nemění. Ostatní srážkové odpadní vody ze:

- střechy přístavby příjmu RLS/RZS u pavilonu A o ploše 63 m² v maximálním množství 0,8 m³ budou likvidovány vsakem na povrchu v nezpevněném k přístavbě přilehlém terénu;
- střechy přístavby centrálního vstupu u pavilonu B a zastřešení chodníku o ploše 425 m² v maximálním množství 4,8 m³ budou svedeny do podzemní akumulární nádrže o objemu 6,3 m³ k dalšímu využití vod na závlaku zatravněných a květinových ploch;
- zpevněných ploch malého „náměstíčka“ o ploše 1210 m² v maximálním množství 12,1 m³ budou vhodným vyspádováním ploch svedeny jednak do přilehlých nezpevněných ploch, jednak do zasakovací poldru a jednak do uliční vpusti napojenou na areálovou dešťovou kanalizaci parkoviště P1;
- přístupového chodníku a parkovacích stání pro invalidy o ploše 302 m² v maximálním množství 2,6 m³ budou vhodným vyspádováním ploch svedeny ke stávajícím zpevněným plochám z drenážní zasakovací dlažby, kde vlivem mezerovitosti šteků se vsáknou do hlubšího podloží.

Elektrická energie: potřeba a spotřeba elektrické energie bude po změně v užívání stejná jako doposud.

Odpady: z provozu urgentního příjmu zůstanou množství a druhy odpadů ve stejných hodnotách a typech jako v současnosti, protože v dotčených prostorech jednak byly zdravotní vyšetřovny a jednak účel užívání tedy ošetření pacientů se v nich vykonává i dnes.

budou se zástupci provozovatele projednány a závazně specifikovány podmínky stavebních zásahů do obou budov se stanovením konkrétních podmínek provádění – tj. schválení harmonogramu stavebních prací, určení možného rozsahu plošného omezení v budovách, vyklizení dotčených prostorů, určení denních a týdenních časových limitů provádění hlučných prací apod.

Účinky vnějšího prostředí jsou standardní bez potřeby stanovení speciálních podmínek.

o) postup výstavby, rozhodující dílčí termíny

Postup stavby bude standardní. Přestože bude stavba dělena na stavební objekty, provedena a dokončena bude jako celek. Proto se nečlenění na etapy, dílčí termíny realizace se nevyžadují, a tudíž se nestanovují. Předpokládané termíny stavby jsou tak pouze zahajovací a konečné:

Zahájení stavby září 2023

Dokončení stavby listopad 2025

Příloha k č.j.:

23-02743
Vodovody a kanalizace Náchod, a.s.
provozní útvar
547 01 Náchod, Kladská 1521
DIČ CZ48172928
31.05.2023

B.9 Celkové vodohospodářské řešení

Vodovod:

Zásobování pitnou vodou se oproti současnému stavu nemění. Oba pavilony jsou již dnes napojeny na areálovou vodovodní síť, která je napojena stávající vodovodní přípojkou na veřejný vodovodní řad.

Likvidace odpadních splaškových vod:

Způsob likvidace se oproti současnému stavu nemění. Stávající, přemísťované a nové zařízení předměty (umyvadla, dřezy, wc mísy, sprchy apod.) jsou a budou připojovacími odpadními potrubími napojeny na stávající pavilonové splaškové kanalizace, které jsou již dnes napojeny na areálovou splaškovou kanalizaci zaústěnou do veřejné kanalizační stoky s odvodem odpadních vod na městskou ČOV.

Likvidace odpadních srážkových vod:

Likvidace srážkových vod se realizací urgentního příjmu v pavilonech A a B nezmění. Změní se likvidace vod u venkovní předprostoru, jehož stavební úpravy jsou součástí akce urgentního příjmu. Likvidace se změní k lepšímu. V současné době jsou srážkové vody dopadající na stávající zpevněné plochy řešeného předprostoru pavilonů A a B zachyceny v uličních vpustích napojených na areálovou kanalizaci s odvodem do veřejné městské stokové sítě.

Likvidace srážkových odpadních vod od návrhového deště ze střechy:

- přístavby příjmu RLS/RZS u pavilonu A o ploše 63 m² v maximálním množství 0,8 m³ bude vsakem na povrchu v nezpevněném k přístavbě přilehlém terénu, kde vlivem akumulace travního porostu, humózní a podhumózní vrstvy dojde k přirozenému pozvolnému vsakování do hlubšího podloží;
- přístavby centrálního vstupu u pavilonu B a zastřešeného chodníku o ploše 425 m² v maximálním množství 4,8 m³ bude jednak využitím na zálivku zatravněných a květinových ploch vodami zachycenými v podzemní akumulační nádrži a jednak v případě přeplnění nádrže vsakem v podzemní vsakovací galerii o ploše 34 m².

Likvidace srážkových odpadních vod z upravených a nových zpevněných ploch:

- malého „náměstíčka“ o ploše 1210 m² v maximálním množství 12,1 m³ bude zasáknutím jednak v přilehlých nezpevněných plochách a jednak v poldru umístěného mezi

vjezdem/výjezdem z parkoviště P1, kde vlivem akumulace travního porostu, humózní a podhumózní vrstvy dojde k přirozenému pozvolnému vsakování do hlubšího podloží, a dále zachycením v uliční vpusti napojenou na areálovou dešťovou kanalizaci parkoviště P1, která je napojena na nově vybudovanou dešťovou kanalizační stoku v ulici V Úvoze s odvodem vod do místní vodoteče, a to vše navrženým vhodným vyspádováním uvedených ploch;

- přístupového chodníku a parkovacích stání pro invalidy o ploše 302 m² v maximálním množství 2,6 m³ bude svedením ke stávajícím zpevněným plochám z drenážní zasakovací dlažby parkoviště P1, kde vlivem mezerovitosti šteků se vody přirozeně pozvolně vsáknou do hlubšího podloží.

Příloha k č.j.:

23-02713
Vodovody a kanalizace Náchod, a.s.
provozní útvar
547 01 Náchod, Kladská 1521
DIČ CZ48172928

31. 05. 2023

g) způsob zabezpečení stavby požární vodou nebo jinými hasebními látkami

Požadavky na vnější požární vodu nejsou pro Pavilony A a B stavebními úpravami a přístavbami navýšeny. Požadované parametry dle ČSN 730873 DN 100 mm, $Q = 6 \text{ l.s}^{-1}$ jsou splněny. Požární voda je zajištěna z několika možných zdrojů. Jedním je stávající nadzemní požární hydrant o dimenzi DN 100, vydatnosti $Q = 6 \text{ l.s}^{-1}$ na potrubí DN125 u budovy údržby, tedy ve vzdálenosti cca 400m od nejzazšího místa (pavilonu B). Nadzemní hydrant lze považovat za výtokový stojan, kde vzdálenost může být až 500m. Dle tab. 2 pol.2 ČSN 730873 je $Q = 6 \text{ l.s}^{-1}$ a považuje se za vyhovující. Kromě tohoto hydrantu jsou v celém areálu nemocnice na stávajícím vodovodním řadu rovnoměrně rozmístěné další stávající podzemní hydranty, a to i mimo jiné v bezprostřední blízkosti řešených pavilonů A a B, na parkovišti P1 a mimo areál v Nemocniční ulici. Hydranty jsou na potrubích DN 100 respektive DN 160 s minimálními vydatnostmi $Q = 6 \text{ l.s}^{-1}$. Požadované parametry dle ČSN 730873 jsou u nich splněny. Dalším možným zdrojem může být řeka Metuje vzdálená cca 300m.

Vnitřní požární voda v pavilonu A je zajištěna stávajícími nástěnnými hydranty 25 (D) s výzbrojí s tvarově stálou hadicí délky 30 m s instalací do výklenku ve zdi (NOHA - B 19/30). Hydranty jsou umístěny na mezipodestách schodišťového prostoru CHÚC „A“ - celkový počet hydrantů je 3 ks. Dle čl. 6.7 ČSN 730873 mezní vzdálenost od hydrantu je 40 m. Skutečná vzdálenost nejodlehlejšího místa je max. 35 m. Vnitřní požární voda v pavilonu B je zajištěna stávajícími hydranty C52 (s přidáním jedné zploštělé hadice) na každém podlaží (viz původní PBR). Dle čl. 6.7 ČSN 730873 mezní vzdálenost od hydrantu je 30 m. Skutečná vzdálenost nejodlehlejšího místa je max. 28m.

Příloha k č.j.: 23-02713 Vodovody a kanalizace Náchod, a.s.
31. 05. 2023 provozní útvar

h) stanovení počtu, druhu a rozmístění hasicích přístrojů

V stavebně upravovaných a přístavovaných požárních úsecích bude stávající vybavení přenosnými hasicími přístroji dle vyhl. 23/2008 doplněno na tyto počty:

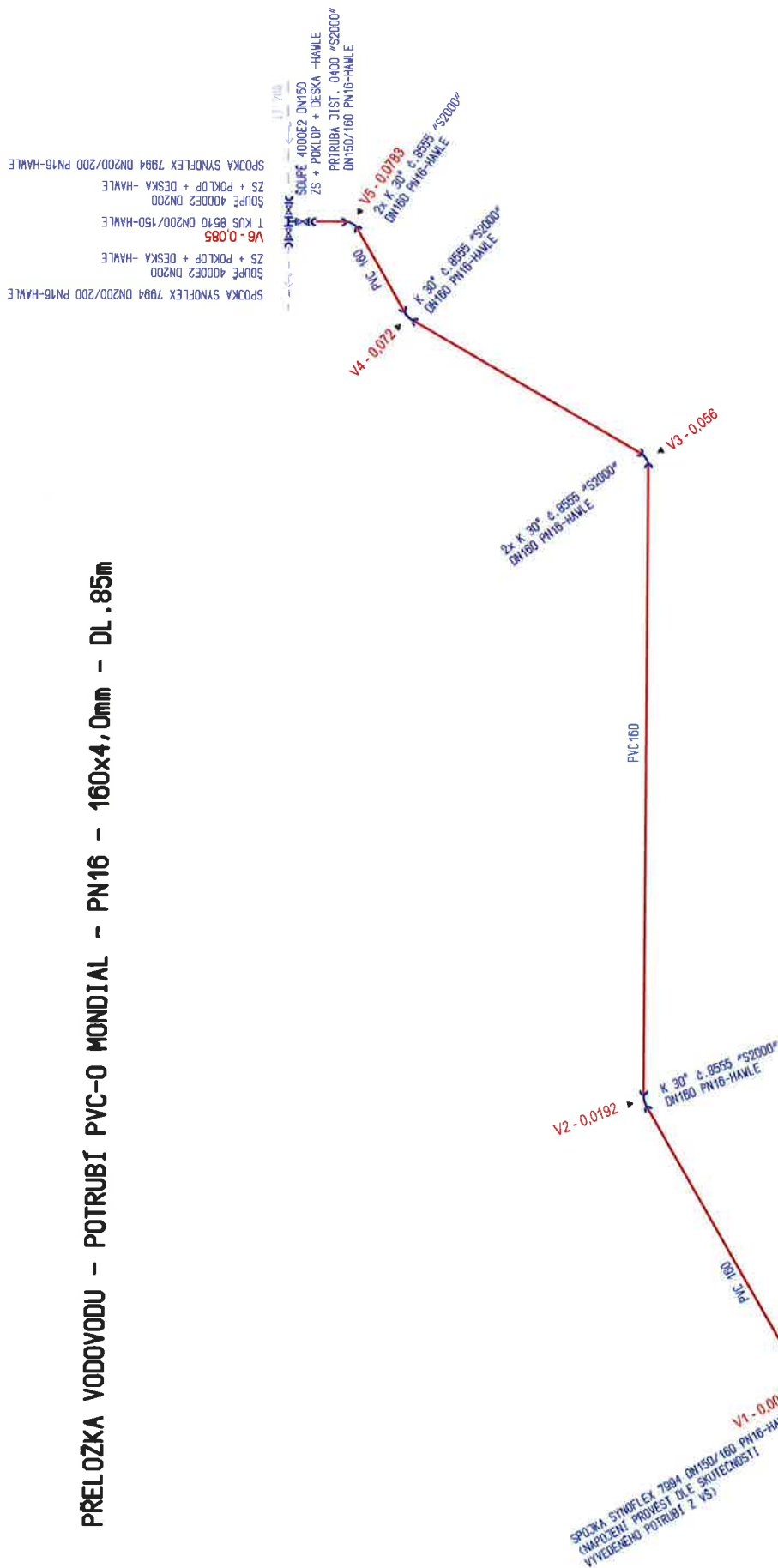
požární úsek „A“ – 1.np			
$a=0,92$, $n_r=0,15(S \times a \times c_3)^{0,5} = 4,5 \text{ tj.} 5$	$n_{HJ}=6 \times n_r=30$	$\Sigma HJ1 = 5 \times 6 = 30$	
5xPHP práškový 6kg s hasicí schopností 21 A			
požární úsek „E“ – 2.np			
$a=0,92$, $n_r=0,15(S \times a \times c_3)^{0,5} = 3,28 \text{ tj.} 4$	$n_{HJ}=6 \times n_r=24$	$\Sigma HJ1 = 4 \times 6 = 24$	
4xPHP práškový 6kg s hasicí schopností 21 A			
požární úsek „K“ – 2.np			
$a=1,1$, $n_r=0,15(S \times a \times c_3)^{0,5} = 1,85 \text{ tj.} 2$	$n_{HJ}=6 \times n_r=12$	$\Sigma HJ1 = 2 \times 6 = 12$	
2xPHP práškový 6kg s hasicí schopností 21 A			
požární úsek „B1“ – 1.np			
$a=0,85$, $n_r=0,15(S \times a \times c_3)^{0,5} = 2,9 \text{ tj.} 3$	$n_{HJ}=6 \times n_r=18$	$\Sigma HJ1 = 3 \times 6 = 18$	
3xPHP práškový 6kg s hasicí schopností 21 A			

Zbývající stávající požární úseky beze změn, vybavení PHP stávající beze změn.

i) posouzení požadavků na zabezpečení stavby požárně bezpečnostními zařízeními

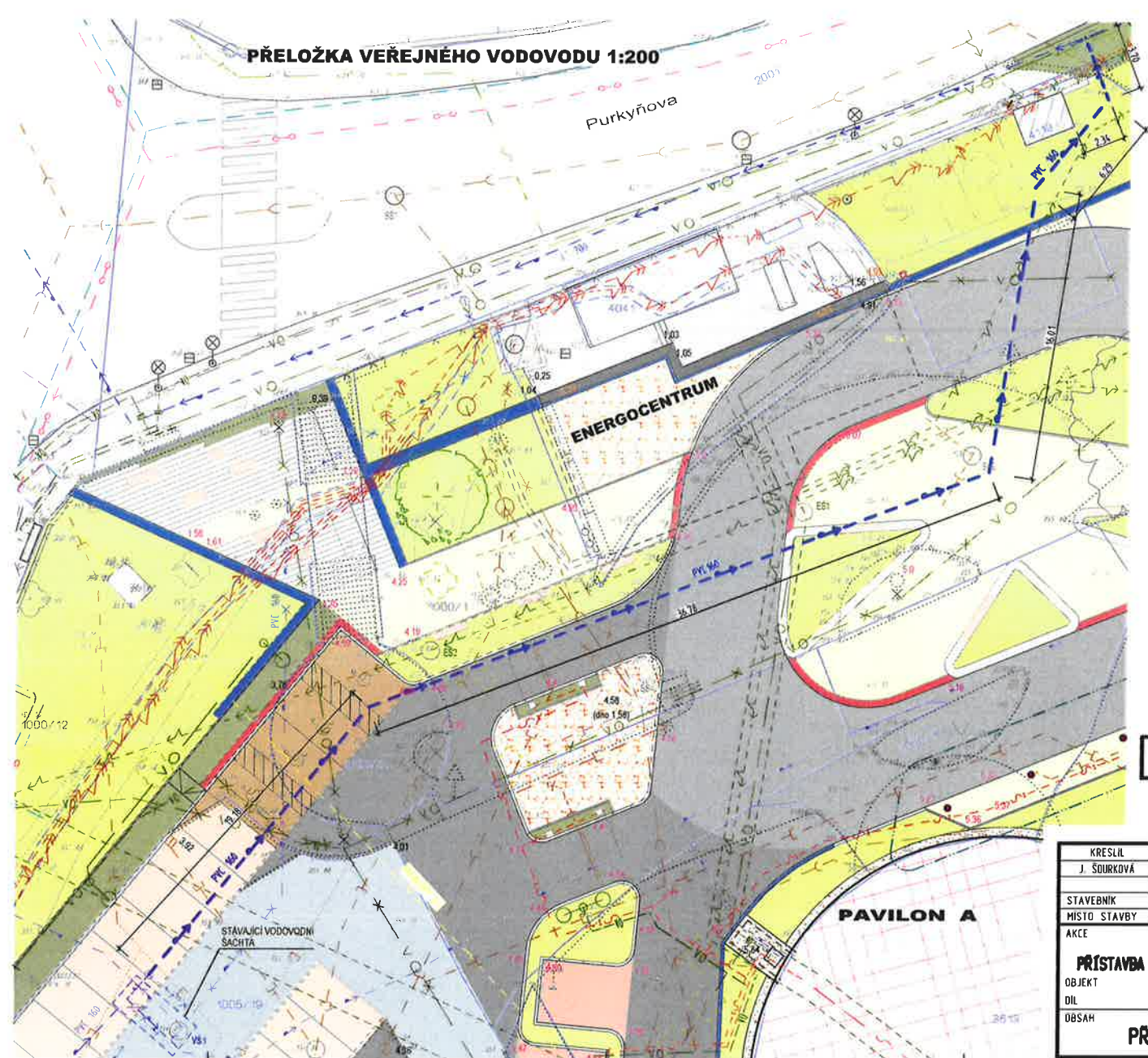
Nemocniční areál je na dopravní infrastrukturu napojen čtyřmi stávajícími sjezdy, přičemž pro urgentní příjem stejně jako v současnosti pro ambulantní pavilon bude jednoznačně využíván sjezd z Bartoňovy ulice (státní silnice Náchod-Nový Hrádek). Stávající sjezd určený pro vozidla RLP a ZZS z Purkyňovy ulice bude zrušen. Vjezd je dostatečně široký i vysoký (šířka 5,0m a výška není omezena – volné prostranství) a splňuje tak všechny podmínky stanovené Přílohou č.3 vyhlášky č. 23/2008 Sb ve znění pozdějších předpisů. V pavilonu L u stávající hlavní vrátnice je stávající závara, jejíž ovládání je zajištěno trvalé obsluhou vrátnice. Další vjezd a výjezd je z ulice Nemocniční, rovněž s obsluhovanou závorou, a rovněž splňující požadované parametry. Oba tyto

PŘELOŽKA VODOVODU – POTRUBÍ PVC-O MONDIAL – PN16 – 160x4,0mm – DL .85m




Příloha k č.j.: 23-02713
Vodovody a kanalizace Náchod, a.s.
provozní útvar
547 01 Náchod, Kladská 1521
DIČ CZ48172928
31. 05. 2023

PRON				KONTROLOVAL	
PRŮJEDNA A STAVEBNÍ KRESLENÍ				HIP	ING. R. HUBKA
HURDALKOVA 206, 547 01 NÁCHOD tel. 491 433 156 fax. 491 487 785				PROJEKTANT	ING. R. HUBKA
				ODPOV. PROJEKTANT	ING. R. HUBKA
				STAVEBNÍK	Křídavohradecký kraj, Pivovarské nám. 1245, Hradec Králové
				MÍSTO STAVBY	Dolní náhonice Náchod
				AKCE	URGENTNÍ PŘÍJEM
				OBJEKT	PŘÍSTAVBA A STAVEBNÍ ÚPRAVY ČÁSTI PAVILONU "A" A PAVILONU "B"
				Díl	10-01 AREÁLOVÉ TECHNICKÉ SÍTĚ
				Obsah	PŘELOŽKA VODOVODU – KLADEČSKÉ SCHEMA
				Stupeň	1:250
				Datum	11/2023
				Archivní číslo	02/23
				Formát	2 x A4
				Meritko	Číslo výkresu
					TS-2a



LEGENDA

- STÁVAJÍCÍ (PŮVODNÍ) VÝŠKOVÁ DROVER / NOVÁ VÝŠKOVÁ DROVER
- STÁVAJÍCÍ KANALIZACE DEŠŤOVÁ
- STÁVAJÍCÍ KANALIZACE SPLAŠKOVÁ / JEDNOTNÁ
- STÁVAJÍCÍ KANALIZACE JIŽ ZRUŠENA
- STÁVAJÍCÍ KANALIZACE ZRUŠIT
- STÁVAJÍCÍ VEŘEJNÝ PLYNOVOD STL
- STÁVAJÍCÍ AREÁLOVÝ PLYNOVOD STL
- STÁVAJÍCÍ ZEMNÍ KABELOVÉ VEDENÍ VN DO 35kV (KABELY I V SOUBĚHU) + CHRÁNIČKA
- STÁVAJÍCÍ ZEMNÍ KABELOVÉ VEDENÍ NN
- STÁVAJÍCÍ ZEMNÍ KABELOVÉ VEDENÍ AREÁLOVÉHO / VEŘEJNÉHO OSVĚTLENÍ
- STÁVAJÍCÍ ZEMNÍ KABELOVÉ VEDENÍ AREÁLOVÉHO OSVĚTLENÍ JIŽ ZRUŠENÉ
- STÁVAJÍCÍ ZEMNÍ KABELOVÉ VEDENÍ AREÁLOVÉHO OSVĚTLENÍ ZRUŠIT
- STÁVAJÍCÍ TELEKOMUNIKAČNÍ KABELOVÉ VEDENÍ
- STÁVAJÍCÍ TELEKOMUNIKAČNÍ KABELOVÉ VEDENÍ NN
- STÁVAJÍCÍ PŘIPOJOVACÍ OVLÁDACÍ KABEL PRO PARKOVACÍ SYSTÉM, PŘIPOJENO Z PAVILONU "K"
- STÁVAJÍCÍ SORUŽENÉ ZEMNÍ KABELOVÉ NAPÁJECÍ A OVLÁDACÍ VEDENÍ PRO PARKOVACÍ SYSTÉM + CHRÁNIČKA PRO KAMEROVÝ SYSTÉM
- STÁVAJÍCÍ VEDENÍ SEK
- STÁVAJÍCÍ PAROVODNÍ VEDENÍ
- NOVÁ AREÁLOVÁ KANALIZACE DEŠŤOVÁ, DN 125, 150, 200
- NOVÁ / PŘEKLÁDANÁ AREÁLOVÁ KANALIZACE SPLAŠKOVÁ, DN 300, 400
- NOVÉ ZEMNÍ KABELOVÉ VEDENÍ AREÁLOVÉHO OSVĚTLENÍ
- VČETNĚ OSVĚTLOVACÍCH LAMP S VÝLOŽNÍKEM (JEDNORAMENNÁ 1ks, DVOURAMENNÁ 1ks) + LINIOVÉ NASVĚTLENÍ MADEL, OBRUBNÍKŮ, VÝVĚŠNÝCH ZÁHONŮ APOD.
- NOVÉ / PŘEKLÁDANÉ ZEMNÍ KABELOVÉ VEDENÍ VEŘEJNÉHO OSVĚTLENÍ
- NOVÉ SORUŽENÉ ZEMNÍ KABELOVÉ NAPÁJECÍ A OVLÁDACÍ VEDENÍ PARKOVACÍHO SYSTÉMU
- STÁVAJÍCÍ VEŘEJNÝ VODOVOD
- STÁVAJÍCÍ AREÁLOVÝ VODOVOD
- STÁVAJÍCÍ VODOVOD JIŽ ZRUŠENÝ
- STÁVAJÍCÍ VODOVOD ZRUŠIT
- NOVÝ / PŘEKLÁDANÝ VEŘEJNÝ VODOVOD, PVC160, CELKOVÁ DĚLKA 85m

KRESLIL	PROJEKTANT	ODPOV. PROJEKTANT	HIP	KONTROLOVAL	 PROJEKČNÍ A INŽENYRSKÁ KANCELÁŘ HURDÁLKOVA 206, 547 01 NÁCHOD tel. 491 433 158 fax. 491 487 785	
J. ŠOURKOVÁ	J. ŠOURKOVÁ	ING. R. HUBKA	ING. R. HUBKA	ING. R. HUBKA		
STAVEBNÍK	Královéhradecký kraj, Pílovské nám. 1245, Hradec Králové				HURDÁLKOVA 206, 547 01 NÁCHOD	
MÍSTO STAVBY	Oblastní nemocnice Náchod				tel. 491 433 158 fax. 491 487 785	
AKCE	URGENTNÍ PŘÍJEM				STUPEŇ	DUR+OSP
PŘÍSTAVBA A STAVEBNÍ OPRAVY ČÁSTI PAVILONU "A" A PAVILONU "B"					DATUM	11/2023
10-01 AREÁLOVÉ TECHNICKÉ SÍTĚ					ZAKÁZKOVÉ ČÍSLO	02/23
OBJEKT					ARCHIVNÍ ČÍSLO	480
DIL					FORMAT	2 x A4
OBSAH					MĚŘÍTKO	ČÍSLO VÝKRESU
PŘELOŽKA ČÁSTI VEŘEJNÉHO VODOVODU					1: 500,200	TS-2

Příloha k č.j.: 23-02713
Vodovody a kanalizace Náchod, a.s.
provozní útvar
547 01 Náchod, Kladská 1521
DIČ CZ48172928
31. 05. 2023